

riešenie NA KAŽDÝ PROBLÉM

Obe fasády nového domu sú z veľkej časti zasklené, aj tak sa však podarilo dosiahnuť veľmi dobrý nízkoenergetický štandard. Minulé leto dokonca v praxi dokázalo, že sa v dome zaobídiť aj bez klimatizácie: „Vďaka oknám na oboch stranách sa tu dá dobre vyvetrať, aj preto sa interiér neprehrieva,“ potvrdzuje domáca pani.

Autor: Ing. arch. Milan Csanda
Plocha pozemku: 8,4 a
Zastavaná plocha: 335 m²
Úžitková plocha: 280 m²
Projekt: 2008 – 2010 (2005 Zámer/2008 – 2009
Štúdia/2009 Stavebné povolenie/2010
Realizačný projekt/2011 Projekt interiéru)
Dokončenie: 2011


I keď dom pôsobí dojmom priam idylickej pohody, jeho stavba bola celkom slušným orieškom. Dostať na deväť árov dva domy, dve terasy a ďalšie „drobnosti“ tak, aby celok vyzeral vzdušne, na pozemku zovretom medzi dvoma cestami vyčarovať pokojnú relaxačnú záhradu a do interiéru nie práve najšťastnejšie orientovanej stavby vniesť veľa svetla, to naozaj nebola jednoduchá úloha. Architekt však našiel na všetky problémy šikovné riešenie.

Chránené zákutie
uzatvára záhradný domček



Súčasťou relaxačnej záhrady je aj
kúpacie jazierko.

Medzi vstupmi do oboch domov tvorí chránený priechod decentný prístrešok z dreva a skla. I keď vyzerá jednoducho, zrealizovať detaily tak, aby vyzerali prirodzene a nenápadne, a pritom všetko fungovalo ako má, rozhodne nebolo jednoduché.



Obklad z termodreva je dostatočne odolný, natieranie je len estetickou záležitosťou. Časom ho možno nechajú prirodzene zosivieť.

V exteriéri zvolil architekt pôsobivú kombináciu dreva a sivej farebnosti, reprezentovanej miestnym kameňom, hliníkovými okennými rámami a elegantnou gresovou dlažbou.



ING. ARCH. MILAN CSANDA

Od ukončenia Fakulty architektúry STU v Bratislave (1996) pôsobí v Nitre, kde v roku 2006 spolu Mariánom Piterkom založil vlastnú architektonickú kanceláriu.
www.csanda-piterka.sk

Olga vyrastala v pôvabnej štvrti zelených záhrad a rodinných domčekov postavených krátko po vojne a po rokoch sa rozhodla vrátiť domov. Aj s rodinou. Z pôvodného plánu pristavať k rodičovskému domu tak, aby vznikol jeden viacgeneračný, boli nakoniec stavby dve, presnejšie rekonštrukcia a novostavba. Vlastná kuchyňa je predsa len vlastná kuchyňa, na tom sa pri všetkej láske zhodli obe dámy – Oľga aj jej mama. Starý domček teda očistili od všetkých prístavieb, ktoré sa za roky nazbierali, až na pôvodnú (pomernie komornú) veľkosť a zrekonštruovali ho (naozaj z gruntu) pre starú pani. V záhrade potom vyrástla novostavba pre štvorčlennú rodinu s dvoma takmer dospelými deťmi.

Dopriali si čas

So stavbou sa domáci veľmi neponáhľali – architektka Milana Csandu, s ktorým sa už poznali z iných projektov, oslovili so svojím plánom ešte v roku 2005. Vtedy vznikli prvé skice a návrhy. Potom prišli iné priority a koncom roka 2008 sa k plánom vrátili. Nasledoval projekt a začalo sa so stavbou. Veľkou výhodou pritom bolo, že domáci pán má stavebnú firmu. Aj vďaka tomu sa stávalo v pomernie pokojnom tempe, čo si architekt pochvaľuje: „Bolo tak dosť času na dôkladné premyslenie všetkých detailov.“

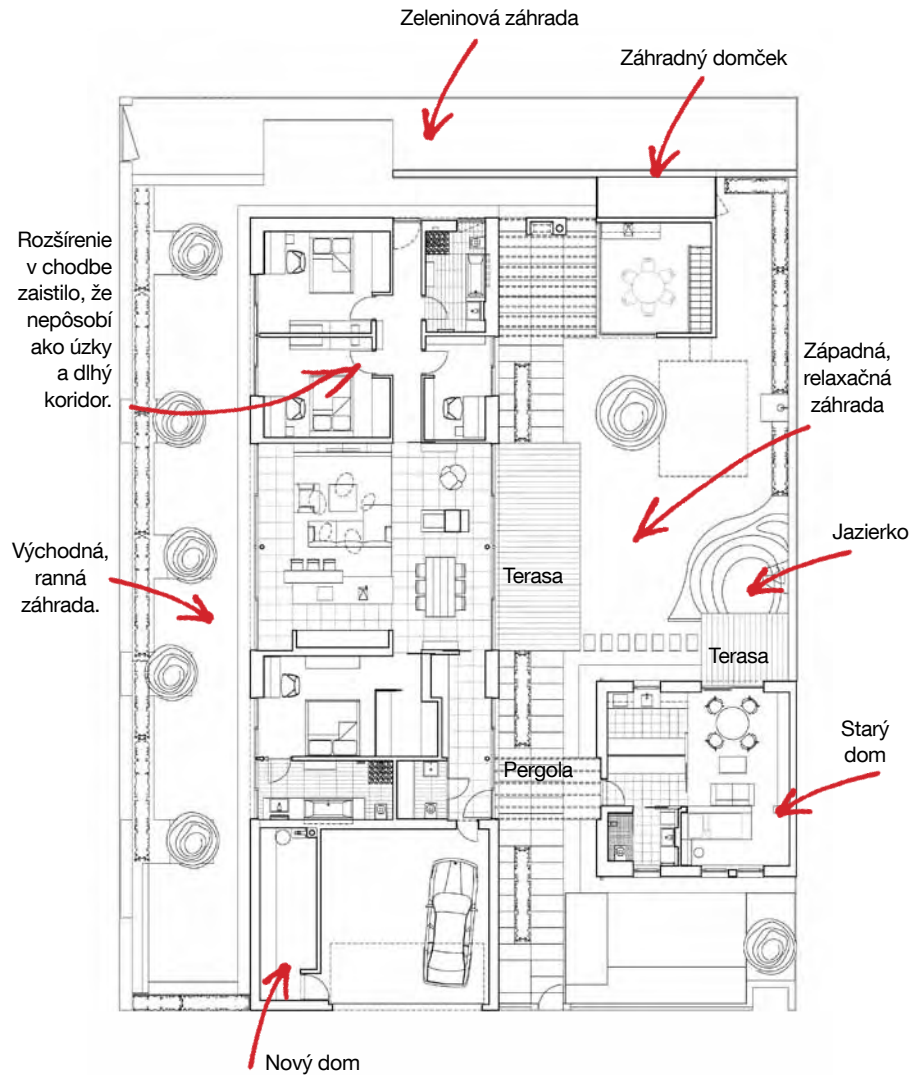
Pokoj a svetlo

Umiestniť nový dom na pozemku nebolo vôbec jednoduché. Rohovú parcelu totiž lemujú dve cesty, od ktorých sa domáci chceli oddeliť tak, aby mali v záhrade súkromie. Keď však dom otočili ideálne voči cestám, bol problém s jeho orientáciou na svetové strany. Keďže jedna fasáda je východná a druhá západná, hrozilo, že v interiéri, najmä v plánovanom rozľahlom dennom priestore, nebude dosť svetla. Architekt vyriešil problém osvetlením z oboch strán – z dvoch strán miestnosti sú veľké posuvné zasklenia, za ktorými je záhrada. Každá je pritom iná. Na východe je takzvaná ranná alebo súkromná spálňová záhrada, do ktorej svieti slnko dopoludnia a dá sa do nej vyjsť z každej spálne v dome. Na tejto strane oddeľuje pozemok od rušnej cesty kamenný múr lemovaný kvetmi. Smerom na západ pokračuje interiér obývačky cez sklenené dvere a veľkú terasu, na ktorú svieti slnko popoludní, až do spoločenskej záhrady s jazierkom.

Logika dispozície

Oľga od začiatku vedela, že chce veľký otvorený spoločenský priestor plný svetla, jeho vzhľad a štýl domu však s manželom nechali na architektka Csandu. Ten im navrhol elegantný, moderný prízemný dom s plochou strechou a jednoduchou logickou dispozíciou. Jeho centrom je veľký otvorený obytný priestor, ktorého súčasťou je obývačka, kuchyňa aj jedáleň. Smerom na sever naň nadväzuje spálňa majiteľov s priestraným šatníkom a veľkorysou kúpeľňou, na opačnú stranu vedie chodba k dvom symetrickým spálňam syna a dcéry, ich kúpeľni a pracovni. Každá zo spálňových zón tak vytvára samostatný svet súkromia.

Na pozemku s plochou asi 9 árov je okrem dvoch domov a dvoch terás aj kúpacie jazierko, záhradný domček s vínnou pivnicou a za ním zeleninová záhradka oddelená plotom – celok pritom vôbec nepôsobí preplnene.



Rodičovský dom zrekonštruovali pre Oľginu mamu. I keď spočiatku nebola všetkými zmenami práve nadšená, nakoniec je s menším a moderným priestorom spokojná – je totiž zariadený prakticky a všetko potrebné má poruke.



Aj cez záhradu
a obytnú terasu je nový dom
v kontakte s pôvodným.



„Obrazy na stenách tu vôbec nechýbajú – záhrada je našim živým obrazom.“



1 Obytným priestorom s oknami na oboch stranách je domáca pani nadšená: „Ani si neviem predstaviť, že by z jednej strany bola stena. To by sme sa ukracovali o slnko a svetlo.“

2 Aby kuchyňa nepôsobiла v obytnom priestore rušivo, musí v nej byť poriadok – pri jeho udržiavaní pomáha aj dostatok uzatvorených odkladacích priestorov.

1

2

Trendový detail – v celom dome sú dvere až po strop. Denný priestor oddeľujú sklenené, matné, s decentným leptaným vzorom.



Kuchynský ostrov tvorí plynulý prechod na územie obývačky.



3

3 Spoločenská miestnosť je v strede zvýšená – pôvodne tu mali byť elipsové stropné svetlíky, ktoré by do interiéru priniesli sinko aj z juhu. Ich pripomienkou sú len elipsovité svietidlá, svetla je tu však aj bez svetlíkov dostatok.

4

4 Rozľahlý interiér člení okrem nábytku aj kozub, ktorý vymedzuje miestečko na relaxačný kútik. Väčšina nábytku (vrátane kresielka s podnožkou a kruhového stolíka) tu je od značky Poliform.



Pohodlné kreslo s podnožkou a kruhovým stolíkom je „highlightom“ súčasných interiérov. Kreslo Ventura Lounge so zmyselne plynúcimi krivkami navrhol pre taliansku firmu Poliform známy francúzsky dizajnér Jean-Marie Massaud.

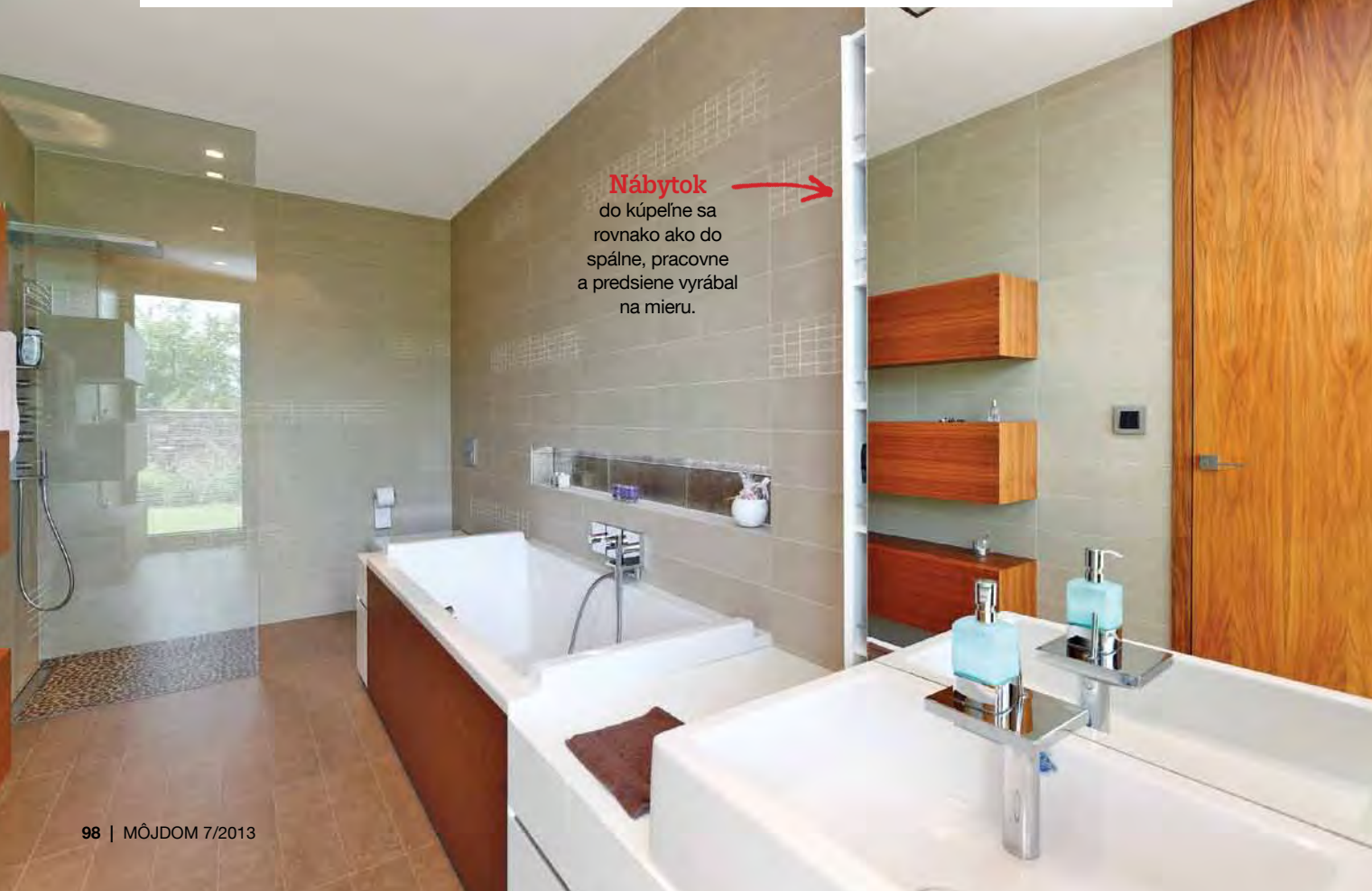


Písací stôl má elegantnú formu police votknutej do steny.

Drevená priečka oddeľuje šatník od spálne.

1 Spálňa rodičov je zariadená účelne a elegantne, v rovnakom štýle ako izby oboch detí, ktoré sa odlišujú najmä farebnosťou stien a doplnkov.

2 Obe kúpeľne, rodičov aj detí, sú tiež zariadené v podobnom duchu – vládnu tu striedme prírodné odtiene, elegancia a praktickosť.



Nábytok do kúpeľne sa rovnako ako do spálne, pracovne a predsiene vyrábala na mieru.

Z každej miestnosti sa dá vyjsť cez posuvné zasklené dvere do záhrady. Záhrada je v tomto dome súčasťou interiéru – najmä keď sa rozsvieti večerné osvetlenie, interiér akoby sa nekončil sklenenými dverami, ale pokračoval ďalej.



„Keď ráno vstanem, zo spálne aj z kúpeľne vidím tie úžasné kvety v záhrade. Je to nádhera.“

DODÁVATELIA – DOM

Stavba: Lumen družstvo (www.lumendruzstvo.sk)

Okná: Stavmak (www.stavmak.sk)

Strecha: Mediderma (www.mediderma.sk)

Záhada: Greenery, s. r. o.
(www.zahrady-greenery.sk)

DODÁVATELIA – INTERIÉR

Kuchyňa a obývací izba: Nara kuchyne
a interiéry (www.nara.sk)

Dlažby, obklady, sanita: Rokur – svet kúpeľní
(www.rokur.sk)

Dvere, drevené steny, atypické nábytky: Emil
Belica (www.emilbelica.com)

Svietidlá: Casca (www.casaca.sk)

Kozub: Infire krby (www.infire-krby.sk)

Elegantnú kúpeľňu oživuje len
zopár detailov – kamienková podlaha
v sprche, farebné niky či nápadité
drevené skrinky.

Majitelia domu nechali architektovi v mnohom voľnú ruku, isté podmienky mu však stanovili. Oľga si napríklad potrpí na praktické riešenia. Má rada interiéry, v ktorých sa dobre udržiava poriadok a čistota, v každej miestnosti preto chcela mať dostatok odkladacích priestorov a pred otvorenými policami väčšinou uprednostila uzavreté skrinky.

ELEGANTNÉ AJ PRAKTICKÉ



Aj z kúpelne sa dá vyjsť do pokojnej rannej záhrady.

Nábytok v kúpeľni je tiež vyrobený na mieru. Domáca pani si aj tu pochvaľuje dostatok úložných priestorov, niektoré, napríklad zásuvka za zrkadlom, sú naozaj nápadiťe.



Toaleta pre hostí, prístupná z predsiene, sa dotykom tlačidla zmení na práčovňu – za žalúziou sa objavia práčka a sušička.



Ozdobou jednoduchého nábytku sú kvalitné remeselné vyhotovenie a decentné detaily, bez ktorých by určite nevyzeral tak elegantne. Napríklad vďaka zrazeným hranám na zatvorenej skrínke nevidno žiadnu škáru.



Kvety trvaliek vo východnej záhrade sú v kombinácii s kameňom a drevom naozaj pôvabné.

Plot tu nie je len odľaknutá povinná výbava, je premyslenou kombináciou kameňa, dreva a výsadiieb. Oddeluje od ulice, chráni súkromie a sceluje dom so záhradou do jedného integrálneho priestoru.



1 2 V zrenovovanej pivnici, ktorá bola súčasťou ešte pôvodného domu, je kráľovstvo domáceho pána – mnoho vecí si tu sám vymyslel aj zrealizoval. Nový vstup do nej vedie do záhradného domčeka.

3 Záhradný domček (vľavo) ešte nie je dokončený. Jedna časť je vyhradená na záhradné náradie, druhá sa bude v lete využívať ako vonkajšia kuchynka, v susedstve má pribudnúť gril. V zime tu zas bude miesto na záhradný nábytok z terasy.

