

Na návštěve



A photograph of a modern house with a courtyard. The house features a light-colored facade and large glass windows with horizontal blinds. The courtyard is paved with wood and has a green lawn. A small, modern outdoor lamp is visible in the foreground. The text 'Osobitý charakter' is overlaid on the right side of the image.

Osobitý charakter

Vedeli sme, že dom, ktorý navštívime, sa nesie v duchu modernej architektúry.
V staršej rodinnej zástavbe sme ho identifikovali bez najmenšieho zaváhania.
Prekvapilo nás však, že v nej nepôsobil ako päšť na oko.



Interiér, exteriér domu a záhrada sa nesú v tvarovej a materiálovej symbióze.

Presklené steny v obývačke a kuchyni stierajú hranice medzi interiérom a exteriérom.

Nehrdil sa pompéznosťou, ako to u mnohých súčasných stavieb býva, len dával diskkrétne najavo svoju osobitosť. Strohý tvar, rovná strecha a biela fasáda sa tvárilu neutrálne a skromne. Neprežrádzali hru nápaditých detailov, ktorú v interiéri rozohral autor projektu Ing. arch. Milan Csanda. A nielen tam. Aj v exteriéri, priznanom však len zraku domácich.

Architekt pri návrhu projektu vychádzal z požiadavky budúceho majiteľa: „Nemal som záujem o dom, ktorý nesie charakteristiku nemeckej alebo akejkoľvek inej architektúry. Chcel som slovenský dom, moderný, praktický, no zároveň útulný. Dom, ktorý naviaže na najlepšie časy slovenskej architektúry, a tými je pre mňa obdobie funkcionalizmu.“

3 v 1

Idea majiteľa bola dispozícia rozdelená na tri samostatné zóny – spoločenskú, pre rodičov a pre deti. Ro-





Obojstranný kozub navodzuje príjemnú atmosféru pri posezení v obývačke i kuchyni. Dva prechody situované popri obvodových stenách nijako nenarúšajú dianie v spoločenskom centre interiéru. Srdce obývacej izby zvýrazňuje strop z ocelových profilov a laminátovej podlahoviny.



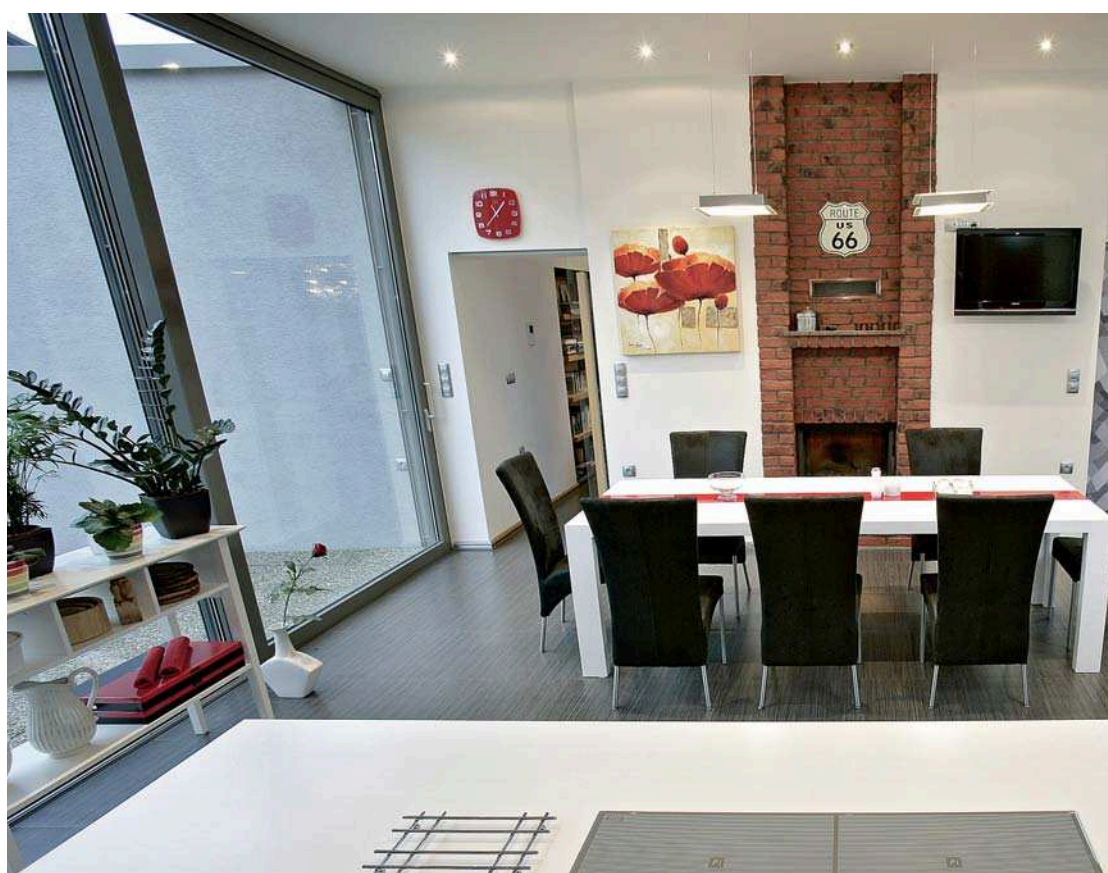
Ak si myslíte, že za veľkými dverami kuchynskej linky osadenej v nike sa ukrývajú skrine, mýlite sa. Kým dvere po pravej strane odhalia veľkorysú komoru, ľavé odkrývajú priestor úctyhodnej práčovne.

Varný ostrovček a jedáľenský stôl z umelého kameňa sa vzájomne tvarovo a rozmerovo kopírujú.

dičovská a detská časť pritom mali svojim obyvateľom poskytovať istý stupeň intimity. Architekt zhmotnil jeho predstavu do centrálnej časti s obývačkou, kuchyňou a jedáľňou a dvoch uzavretých krídel napojených na vstupnú halu. Jedno krídlo patrí detským izbám, medzi ktorými je umiestnená spoločná kúpeľňa. Druhé zaberá spálňa rodičov s veľkorysým šatníkom a kúpeľňou. Nachádza sa tu aj malá chodba, ktorá spája vstupnú halu s dvojgarážou.

Netradičným radením nás zaujala centrálna zóna. Je zvykom situovať obývačku za kuchyňu. Tu si však garde vymenili, čím vznikla prechodná obývačka. V súčasnej architektúre je raritou samostatná kuchyňa, navyše ak má rovnocenné rozmery ako obývací izba.

Ak máte dojem, že prechodná komunikácia má na





Velkolepé plochy červeného a bieleho lakobelu zvýrazňuje podsvietená sklenená stena s dekorom.



Aj zásuvky majú svoju tajnú skrýšu.



Miloš BOKOR
realizátor kuchyne
a kúpeľní

Moderná architektúra domu si žiadala interiér zariadený v rovnakom duchu. Priestorový návrh kuchyne od Ing. arch. Milana Csandu sa niesol v jednoduchom, tvarovo čistom štýle. O to väčší dôraz sme kládli na výber materiálov. Červený lakobel pridal kuchynskej zostave efekt a eleganciu. Lesk a odraz skla doprial kuchyni ešte väčšiu hĺbku a novú dimenziu.

Kúpeľne kopírujú moderný ráz domu s prízvukom na praktickú stránku. Ani tu nechýba „horúca“ červená, zútulňujúca strohé línie sanitárnych prvkov.

Celý interiér dolaďujú textilné a vinylové tapety, ktoré zdôrazňujú osobitosť tejto stavby.





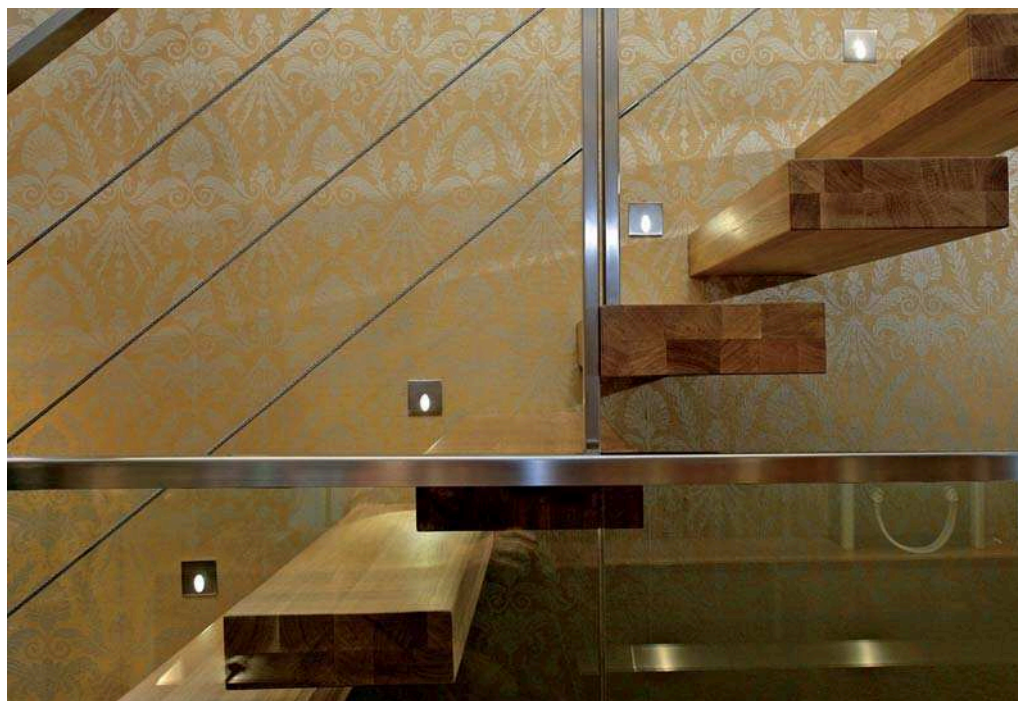
Za drevenou stenou zo zbrána sa nachádza šatník a časť domu vyhradená deťom. To, že v stene sú zakomponované dvere, prezrádzajú len pozdĺžne antikorové držiadlá.

Dreveným schodiskovým stupňom votknutým do steny robí spoločnosť subtilne antikorové zábradlie. Pôvodne navrhnutý kameň na stene vystriedala textilná tapeta s ornamentmi, ktorá podčiarkla luxusný vzhľad predsieni.

pokojnú dianie v obývačke rušivý efekt, mylite sa. Vďaka za to dômyselne navrhnutým prechodom, ktoré sa tiahnu popri obvodových stenách.

Veľká plocha, izieb akurát

Hoci je dom rozľahlý, márne by ste v ňom hľadali samostatnú hosťovskú izbu. Jej funkciu preberá galéria nad obývačkou, ktorá má hneď viacero účelov. Raz poslúži hosťom na prespanie, inokedy je miestom stretnutí detí s priateľmi. Ako hovorí domáci pán: „Nechceli sme v dome miestnosti, ktoré budú väčšinu času ziviať prázdnotou. Radšej sme si dopriali komfort tam, kde ho plne zúročíme.“





Pásové okná dokonale presvetlia celú galériu. Sklenené zábradlie dodáva schodiskovému priestoru na poschodí vzdušnosť.



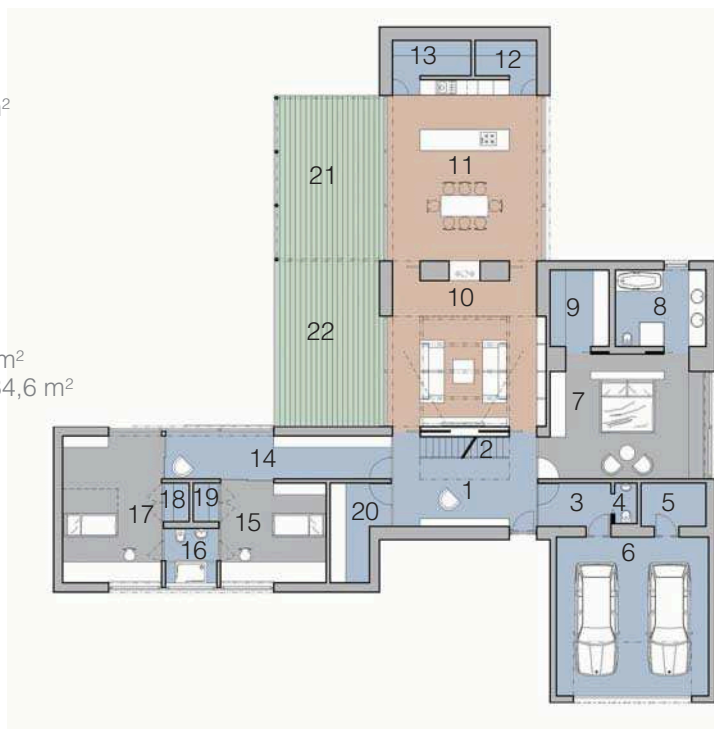
- denná spoločenská časť domu
- komunikačné, technické a hygienické priestory
- nočná a intímna časť domu
- relaxačná časť domu

Po schodoch sa majitelia dostanú na galériu. Za priečkou s tapetou sa rozprestiera druhá obývačka a hostovská izba v jednom.

A ešte jeden spoločný znak – sietidlá zabudované v strope. Samozrejme, nechýbajú ani v detskej časti domu.

Legenda:

- 1 – vstupná hala 16,0 m²
- 2 – schodisko 2,7 m²
- 3 – chodba 4,5 m²
- 4 – toaleta 1,3 m²
- 5 – sklad 3,9 m²
- 6 – garáž 34,2 m²
- 7 – spálňa 27,4 m²
- 8 – kúpeľňa 9,7 m²
- 9 – šatník 6,4 m²
- 10 – obývací izba 34,4 m²
- 11 – kuchyňa a jedáleň 34,6 m²
- 12 – komora 3,2 m²
- 13 – práčovňa 4,0 m²
- 14 – chodba 14,1 m²
- 15 – izba 15,3 m²
- 16 – kúpeľňa 4,0 m²
- 17 – izba 21,1 m²
- 18 – šatník 1,4 m²
- 19 – šatník 1,4 m²
- 20 – šatník 7,0 m²
- 21 – krytá terasa 25,2 m²
- 22 – terasa 25,2 m²





Červená farebnosť a prísne dodržané hranaté tvary sú ďalšími charakteristickými znakmi tohto interiéru. Zaujímavosťou je aj podlaha. V celom dome prebrala nadvládu gresová dlažba s imitáciou dreva. Parkety uspeli len na podlahe galérie.

Nenáročná záhrada

Na jednej strane delí záhradu od susedného pozemku kamenný múr, ktorý akoby vytváral hradby starého mesta, vyzerajúceho spoza neho. Na druhej sa týči vysoká drevená clona, ktorá ukrýva pred zrakom domácich priemyselnú stavbu. Je dôkazom, že súkromie sa dá vytvoriť vkusne a nevtieravo, bez zbytočných kubikov betónu. V jednoduchšej a strohejšej záhrade má hlavné slovo zatravnená plocha. Osviežujú ju drevené chodníky a štrkové polia, ktoré evokujú tečúcu rieku. Skrátka, niekedy stačí na pohodu málo.

Katarína ŠATANKOVÁ

Foto: Vladimír VAVREK, Laura WITTEKOVÁ



Rovnako spáľňa ostala verná centrálnemu rozmiestneniu nábytku a prechodmi popri stenách s nenápadnými dverami. Tentoraz sa za sklenenými posuvmi ukrýva šatník a kúpeľňa, z ktorej sa dá vyjsť priamo do záhrady.

