

Obytný súbor Topolčany AK Csanda-Piterka

Bývanie na bežeckom ovále

Text: **Imrich Pleidel**

Cestou do Topolčian sa voľne rozprávame s Milanom Csandom o vzájomných skúsenostiach s výstavbou nájomných bytov aj o „pikoškách“, ktoré je treba splniť, aby riešenia prešli cez kontroli Štátneho fondu rozvoja bývania. Vystupujeme pred bývalým bežeckým oválom, ktorý dal meno 3-zostave bodových bytových domov na severovýchodnom okraji sídliska na Gagarinovej ulici. Hneď prvý dojem je veľmi príjemný, 3 figúry pôsobia sošne, pritom nevťieravo a prirodzene, akoby vo vzájomnom dialógu a aj s okolitými panelákovými „starousadlíkmi“. Rozhovor beží ďalej o prácach na koncepte a štúdiu, ktorú so spoluautorom Martinom Žilinčíkom vypracovali pre mesto Topolčany s cieľom overiť, či vôbec a ako by sa dal využiť špecifický pozemok s bežeckým oválom, ktorý sa po zrušení bývalej základnej školy už postupne strácal zarastajúc v teréne. Nápad s tromi kubusmi pootočenými voči okolitému ortogonálnemu rastru sídliska o 40 stupňov sa ukázal ako nielen zaujímavý, ale i efektívny čo do využitia pozemku, keď aj pri menších odstupových vzdialenostiach domov sú dosiahnuté potrebné svetlotechnické parametre a zároveň eliminovaný priamy vizuálny kontakt medzi oknami susedných domov. Priama spolupráca mesta s ateliérom Csanda – Piterka na tomto projekte skončila vypracovaním dokumentácie na územné konanie. Na jej základe bol verejným obstarávaním vybraný zhotoviteľ stavby, ktorý bol zaviazaný zabezpečiť vypracovanie ďalších stupňov projektovej dokumentácie, súvisiacu inžiniersku činnosť a dokonca aj autorský dozor. Takže zhotoviteľ musel vykalkulovať pevnú cenu len na základe DÚR a vizualizácií bez podrobnejších materiálových a konštrukčných špecifikácií. V roku 2017 to iste nebolo bez rizika, v súčasnej situácii skokovo sa meniacich cien stavebných materiálov by bol už tento postup prakticky nemysliteľný. Napokon však všetko dopadlo až na pár detailov dobre, v meste pribudlo 72 nájomných bytov a skultivovala sa pôvodne zanedbaná lokalita v meste.

Prechádzame sa po ovále a pomedzi domy. Architektúra pociťová a maximálne primeraná vo vzťahu účel – forma... Je ukázkou

rozumného prístupu architektov v nakladaní s verejnými zdrojmi nielen pre dobu súčasnú, ale i, či najmä, v dlhšom časovom horizonte. To je dôležité nielen z hľadiska ekonomického, ale prinajmenšom rovnako aj z hľadiska dlhodobej udržateľnosti budov a urbánnych štruktúr. Jednoduchá, nič navyše nepredstierajúca tektonika plných korpusov, z ktorých sú „vyhryznuté“ protiflahlé náročné objemy 6. a 7. nadzemného podlažia, pri rytmickom opakovaní na 3 blokoch pôsobí odľahčene a osviežujúco. Ďalším, len nehmotným, kompozičným prvkom je spomínané natočenie domov voči okolitým dopravným a peším trasám, ktoré vnáša jemne premenlivú dynamiku do vnímania súboru z rôznych pozícií. Je sympatické, že už pomaly zabudnutý ovál bežeckej dráhy autori vzkriesili v podobe pešo-bežecko-cyklistickej trasy okolo domov. Hádám by si len zaslúžil ušľachtilejší povrch ako asfalt, podobne ako aj povrchy ostatných chodníkov a spevnených plôch z najbežnejších betónových tvaroviek. V trojuholníkových výsekoch vo vnútri oválu dostali priestor prvky detských ihrísk a workoutov. Spolu s ostatnými prvkami mobiliáru funkčne dotvárajú exteriér domov, i keď aj tu nastali menšie improvizácie v štádiu realizácie. V rámci exteriéru je v kompozičnej nadväznosti na ovál a orientáciu domov riešené parkovisko s jednosmernou okruhovou komunikáciou a šikmými státiami. Aj v tomto detaile a v ponechaní čo najväčšej výmery pre vegetačné a pobytové plochy sa prejavil cit autorov pre úsporu spevnených plôch. Celkovú atmosféru príjemne dotvárajú krajinnárske a sadovnícke úpravy pozostávajúce zo solitérnej a alejovej výsadby stromov, trávnatých plôch a vložených zostáv s pestrou a na údržbu nenáročnou výsadbou trvaliek a kríkov.

Dispozičné riešenie domov a jednotlivých bytov v rôznych veľkostných kategóriách je utilitárne a logické z hľadiska prevádzky i konštrukčného a technického riešenia. Osobitným a sympatickým prínosom je „obetovanie“ dvoch jednoizbových bytov na prízemí najjužnejšieho domu „A“ v prospech prenajímateľného priestoru – kaviarničky s terasou. Navyše je na prízemí všetkých







troch domov popri štandardnom domovom vybavení vytvorený aj malý komunitný priestor, ktorý je k dispozícii obyvateľom domu na rôzne využitie. Takmer všetky byty, až na najmenšie 1-izbové, majú balkóny zavesené na obvodovom plášti, ktoré vytvárajú na východných, južných a západných fasádach zaujímavú priestorovú hru. Avšak zámena pôvodne projektovaných balkónov z kombinovanej monolitckej a oceľovej konštrukcie za montované z oceľových profilov s chatrným a zatekajúcim zastrešením narúša celkový dojem a sčasti znižuje inak výborný kvalitatívny štandard domov a bytov. Paradoxom tiež je, že strešné plochy na ustúpenom 6. nadzemnom podlaží nemohli byť z dôvodu podmienok zo strany ŠFRB ani čiastočne využité ako terasy pri väčších trojizbových bytoch. Úsporná hmotovo-priestorová koncepcia a zúžená materiálová skladba sú v úzkej korelácii s nosnou myšlienkou minimalizácie uhlíkovej stopy a energetickej náročnosti pri realizácii i počas prevádzky a dlhodobej udržateľnosti celého komplexu. To by som zvýdvihol ako jedno zo základných posolstiev riešenia týchto domov.

Ak by sme sa pozreli na výstavbu nájomných bytov na Slovensku z vyššieho horizontu, je istotne pozitívom, že sa konečne postupne rozbieha. Úspechom je i každá urbanisticko-architektonická súťaž návrhov na riešenie nájomných bytov overená Slovenskou komorou architektov, ku ktorým sa však odhodlalo zatiaľ iba zopár samospráv ako napríklad v Bratislave, Trnave alebo v Košiciach. Dôležitým momentom súťaží návrhov na architektonické a inžinierske služby je, že sa s jej víťazom uzatvára zmluva spravidla na celistvú službu, teda od konceptu cez potrebné stup-

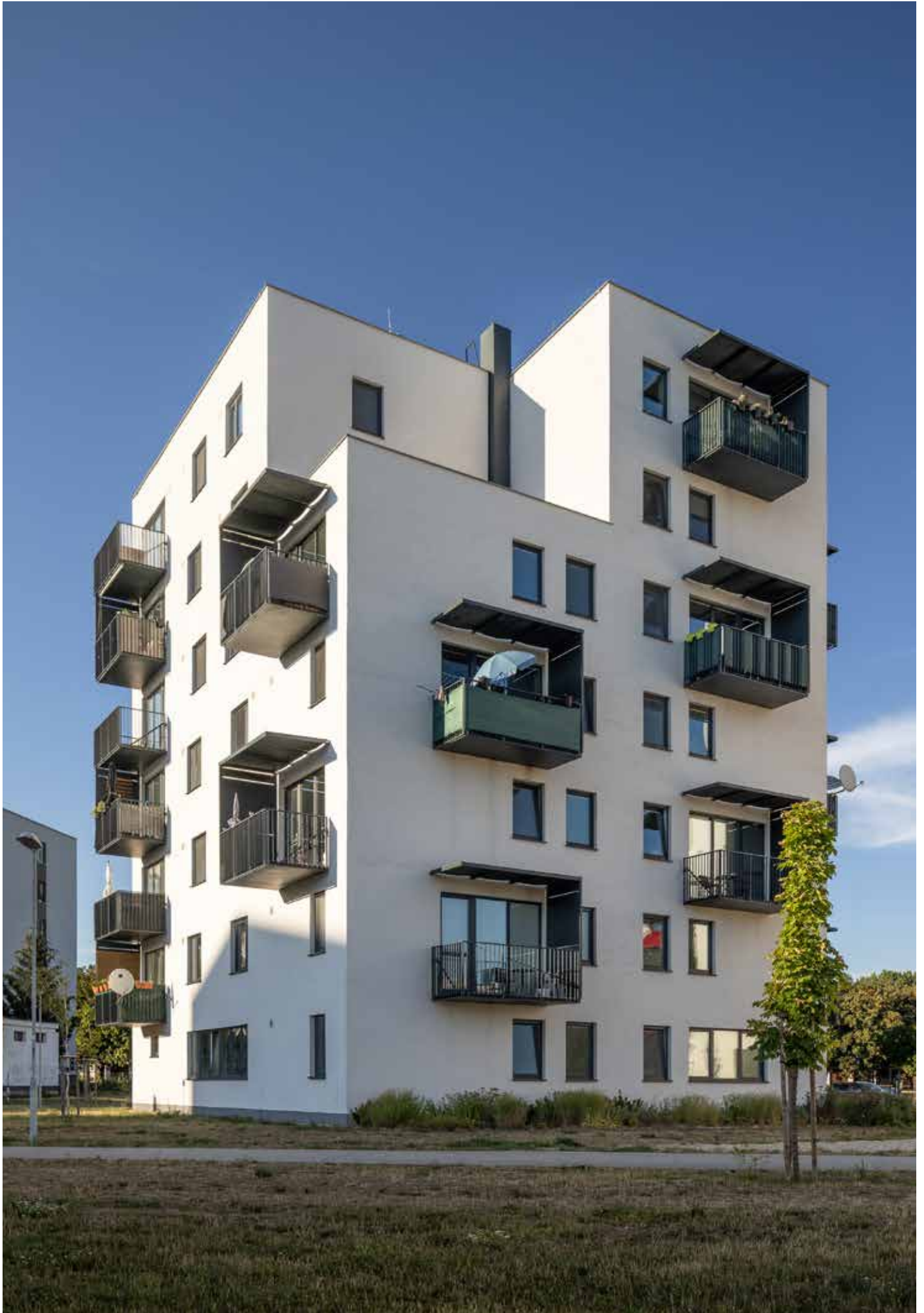
ne projektovej dokumentácie, autorský dozor a spoluprácu pri realizácii stavby až po jej kolaudáciu. Tento mechanizmus vytvára najistejšie predpoklady pre kvalitný výsledok. Iné kombinácie, keď verejný obstarávateľ v snahe zbaviť sa časti vstupných nákladov a napríklad iba úvodné fázy predprojektovú a projektovú prípravu zabezpečuje vo svojej réžii a ďalšie stupne pre stavebné povolenie a realizáciu stavby dokonca i s autorským dozorom sú už v réžii vybraného zmluvného zhotoviteľa, majú za následok, že sa tým zbavuje aj silného nástroja na dosiahnutie čo najvyššej výslednej kvality diela z pohľadu technického, ekonomického, estetického, ale aj z hľadiska environmentálneho a dlhodobej udržateľnosti. Napriek tomu verejní obstarávatelia naďalej vo výraznej miere volia z rôznych dôvodov cestu obstarávania architektonických a inžinierskych služieb prostredníctvom obchodných súťaží, kde hlavným kritériom je cena a často je úplnou neznámou, aké riešenie za vysúťaženu cestu dostanú.

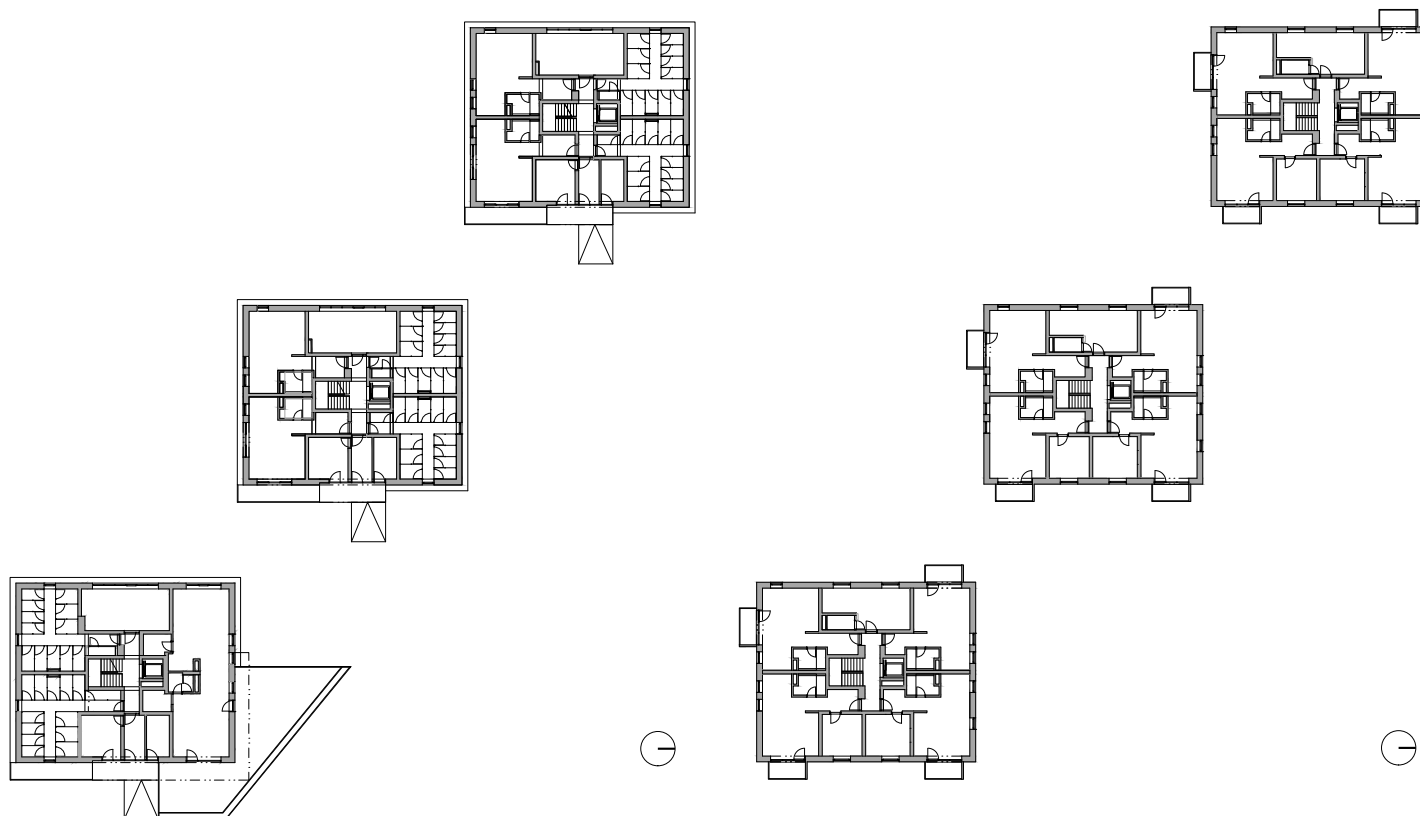
Pri odchode z Topoľčian mi napadlo, že v tomto prípade malo mesto šťastie, že nadviazalo spoluprácu s ateliérom Csanda – Piterka. Pristúpili k zadaniu nevšedne a kreatívne, pritom racionálne a odvedli poctivú „remeselnú robotu“ aj napriek nie úplne komfortnej pozícii v procese realizácie stavby. Obytný súbor Ovál je inšpiratívnym príkladom uvážlivého narábania s priestorom, využitia vnútorných rezerv mesta a urbanisticko-architektonického riešenia, ktoré posúva latku kvality nájomných bytových domov na Slovensku na úroveň, aká by už v súčasnosti mala byť prirodzená a všeobecne uplatňovaná.











Pôdorys 1. NP

Pôdorys 2. NP

Obytný súbor Ovál

Gagarinova ulica, Topoľčany

Autori: Milan Csanda, Martin Žilinčík

Investor: Mesto Topoľčany

Návrh: 06. 2015 (investičný zámer) – 03. 2017 (realizačný projekt)

Realizácia: 03. 2017 – 02. 2018 (A), 04. 2019 (B), 11. 2019 (C)

Plocha pozemku: 10 862 m²

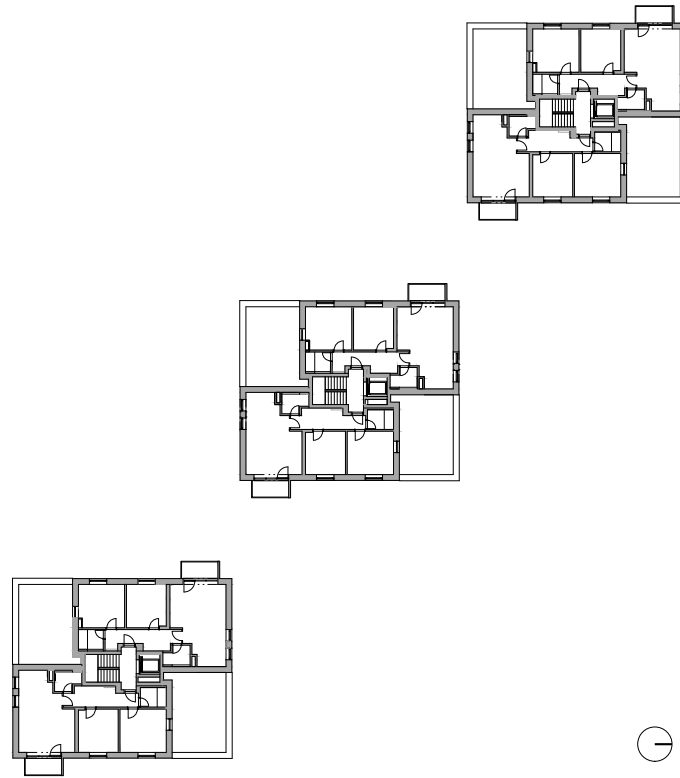
Zastavaná plocha: 293 m² (A), 293 m² (B), 293 m² (C)

Úžitková plocha: 1 513 m² (A), 1 503 m² (B), 1 503 m² (C)

Obstavaný priestor: 17 700 m³ (A + B + C)

Celkové náklady: 4,2 mil. eur

Foto: Foter.sk



Pôdorys 6. NP





Vinárstvo

Vráble

Radovan Rusnák, Marek Kolčák

Architektúra vína

Text: **Milan Csanda**

Oblúk ako klenba je jedným zo základných architektonických prvkov. Prepája dve steny odolávajúc gravitácii, ale súčasne tvorí priestor. Pod klenbou sa vždy cítim inak, slávnostne, bezpečne a asi najčastejšia asociácia je, že sa nachádzam v priestore tehlovej pivnice uprostred vínnych sudov s pohárikom skvelého vína...

Oblúk je základnou charakteristikou privítania návštevníka vinárstva. Plná biela stena/hradba prerušovaná úzkymi nepravidelnými horizontálnymi pásmi štrbín tmavých okien je uprostred veľkolepo otvorená klenbou. Od príchodu vás provokuje, láka, očakáva a tento architektonický prvok sa asi pre tieto vlastnosti stal aj súčasťou loga celého vinárstva. Architektúra vína.

Je síce trochu škoda, že nie je možné k tejto klenbe priamo pristúpiť, pretože sa nachádza o podlažie vyššie, ako je úroveň príchodu, ale príjemná niť terénnych schodov vás privedie presne na začiatok dobrodružstva. Stojíte v centre diania a všetko, čo toto vinárstvo ponúka, máte na dosah cez veľké otvorené (presklené)

steny, ktoré vytvárajú kontrast k plnej hlavnej fasáde. A nad hlavou oblohu – oblúk alebo vlastne dva oblúky a jeden centrálny trám len vymedzujú vstupnú dvoranu, ktorá je bez strechy. Večerné posedenie pod hviezdnu oblohou. Hmmm.

Ale vy sa ako prvé pozeráte „cez budovu“, pretože oblúk tvorí rám veľkolepého obrazu. Rady mladého viniča, ktorý sa malebne vinie a vykresľuje reliéf hory. Predium – hora, ktorá dala meno. Až teraz si asi uvedomím, že aj pôdorys budovy tvorí oblúk natočený smerom k svetlom zaliatemu vinohradu. A ak sa obzriete, tak sa zapozierate do panorámy Vrábel. Vznášate sa nad mestom a obdivujete krajinu. Žitavská pahorkatina sa vlní na obzore a poskytuje očiam otvorenosť.

Ľahký vánok dvorany vás však pozýva ochutnať pohárik vínka. Interiér (nielen) vinotéky je kombináciou čiernej čadičovej dlažby, pohľadového betónu ozvláštneného textilnou štruktúrou, brezovej preglejky a prvkov z rezných starých tehál, ktoré tvoria v každom



priestore šperk, ktorým sa daná miestnosť odlišuje. Vo vinotéke sa možno usadíme vo fľaši, vtipne vymurovanej z týchto starých tehál s čiastočne perforovanou stenou a ukončenej svetlomodou, ktorý prináša iskru do naliateho pohárika. Možno balans na hranici gýču. Mne sa však tento nápad pozdáva.

Ak len víno nepostačuje, oproti vinotéke vás pozýva reštaurácia. Interiér pracuje s identickými materiálmi, takže sa obzerám po starej tehle. Pre tento priestor je použitá na citáciu klenby. Nad hlavou sú v ocelových čiernych profiloch vzopäté viaceré malé klenby, zjemnenie a zútulnenie priestoru. Surové betónové steny nepriali akustike, preto je na časti stien použitý zvukopohltivý materiál v sivej farbe. K umeniu jedla vám na stenách podávajú „vedecké“ umenie. Mikroskopické výjavy súvisiace s vínom. Určite treba vidieť.

V pivničných priestoroch je archív vín umiestnený v pomerne úzkom priestore, ktorý úplne ovláda recyklovaná tehla. Falošný strop je tvorený pravou klenbou a jednotlivé rebrá, medzi ktorými budú postupne ukladané najlepšie ročníky vína, tvoria pravidelne sa striedajúce poloblúky.

Klenotom podzemia je však určite bariková pivnica. Za betónovou stenou s tromi vyrezanými oblúkmi je kráľovstvo drevených sudov, nad ktorými sa kochám tromi zbíhajúcimi sa nasvetlenými klenbami (škoda, že aj v tomto prípade sú len interiérovým prvkom, nad ktorým je ešte betónový strop). V závere priestoru sú klenby uložené do ocelového konzolovitého nosníka, ktoré opticky popierajú konštrukčnú logiku.

Unavený? K dispozícii je aj zopár apartmánov, kde vysoká svetlá výška ponúka nečakaný vzduch na vydychanie... Tu si uvedomujem, že všetky vnútorné priestory komunikujú najmä smerom do dvorany a smerom do krajiny alebo vinohradu sú k dispozícii len úzke pásové okná, čím cielene sústreďujú všetku pozornosť do srdca budovy.

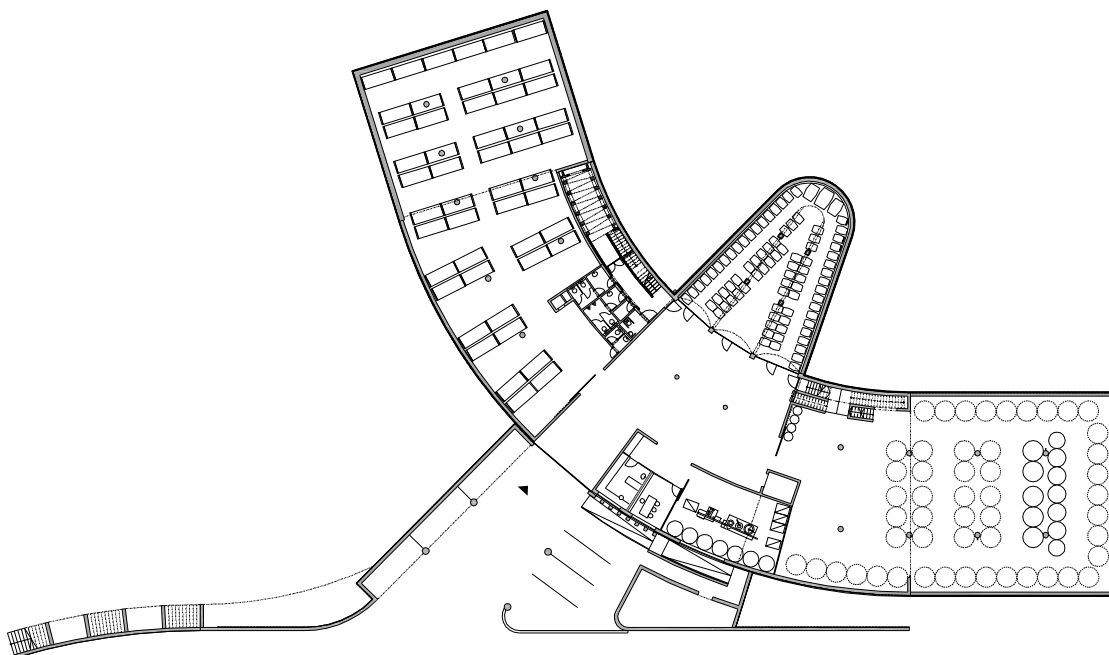
Podstatou je však samotná výroba. Výroba, ktorá začína na streche! Budova osadená v zložitom teréne má strechu ideálne prístupnú priamo z vinohradu, takže prvotné spracovanie začína práve tu. Táto fáza výroby je chránená utilitárnou strieškou, ktorá sa celkom výrazne podieľa na vzhľade objektu (tento prvok by si zaslužil vhodnejšie stvárnenie – pôsobí trochu ťažkopádne). Po spracovaní úraduje gravitácia, ďalší proces pokračuje o podlažie nižšie a záver výroby vína a aj jeho uskladnenie prebieha o ďalšie podlažie nižšie v antikorových alebo drevených sudoch a to všetko bez potreby použitia čerpadiel. Na tejto úrovni prebieha aj expedícia... Celý príbeh tvorenia vína je založený na ekológii blízkych postupoch a tento princíp sa premietol aj do architektúry vína. Vykurovanie objektu tepelným čerpadlom, zelená strecha, narábanie s dažďovou vodou, osadenie objektu v teréne vytvára vo vnútorných pivničných priestoroch stabilnú teplotu prakticky bez potreby dodatočného chladenia alebo kúrenia, osvetlenie vnútorných priestorov je pomocou svetlomodov, ktoré minimalizujú potrebu umelého osvetlenia.

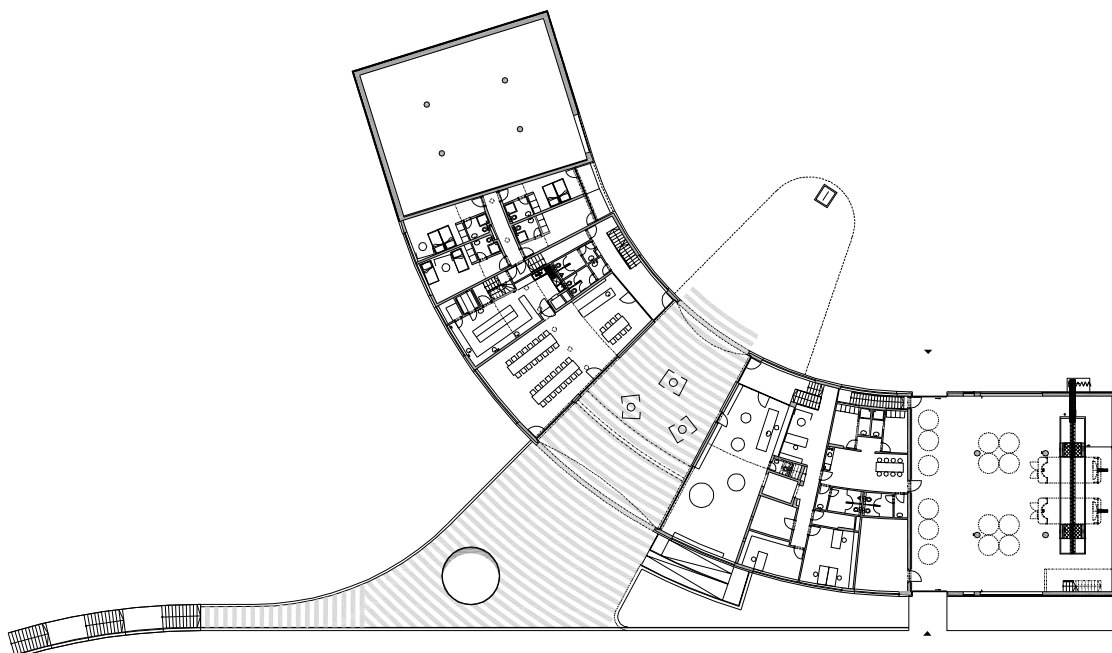
Vyčerpaný príjemným rozhovorom s architektúrou, vínom, mestom a oblohou sa lúčim s miestom, ktoré chcete spoznávať každou novou návštevou. Je fajn, keď architektúra chutí.



Situácia

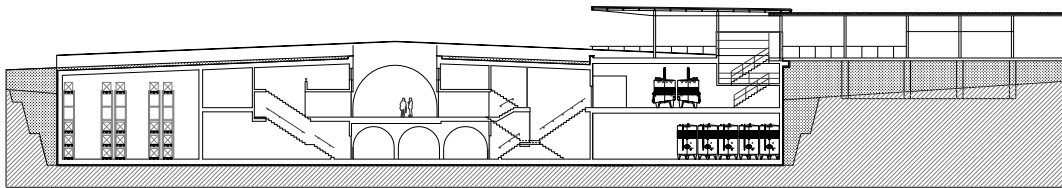


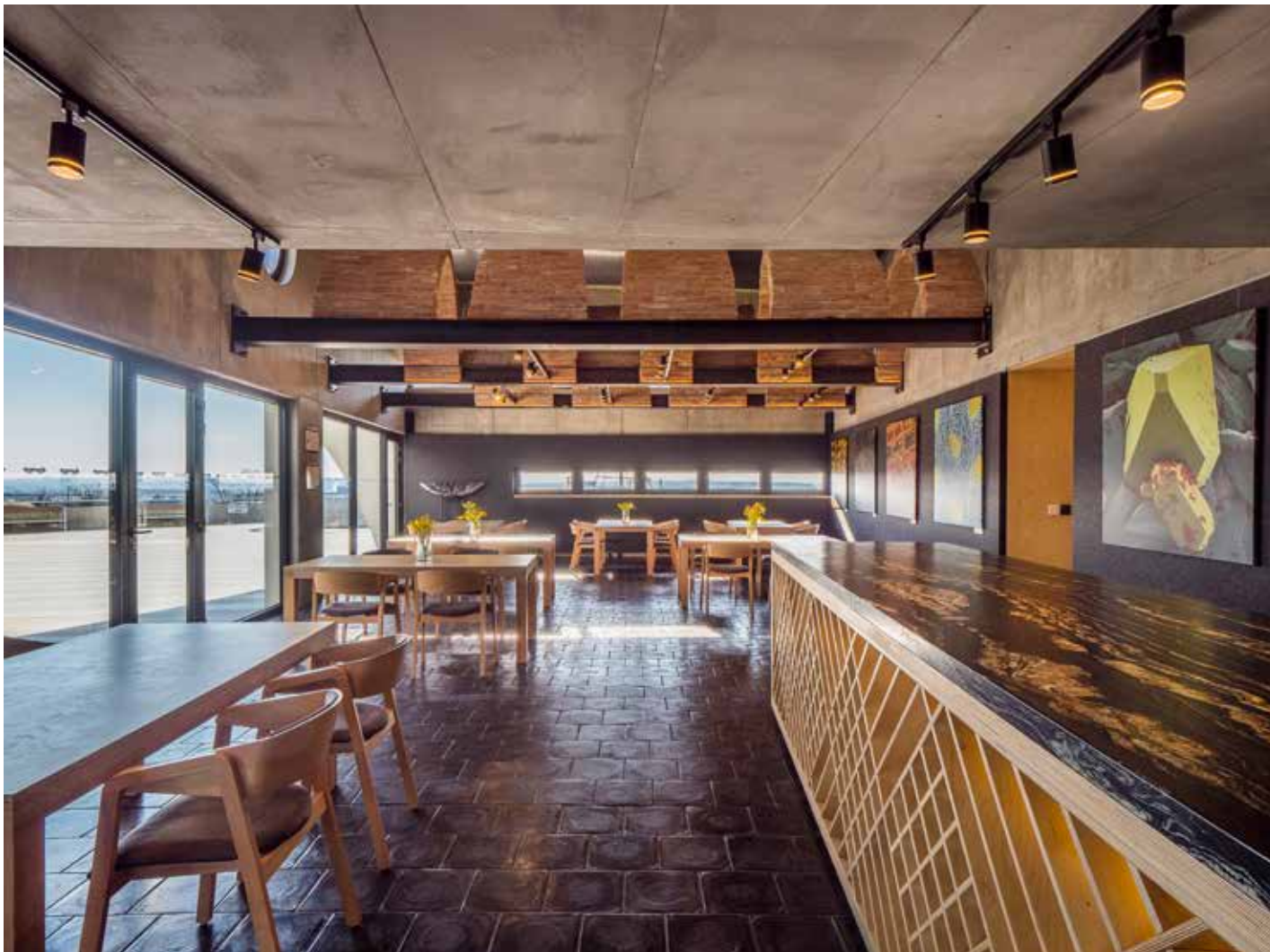












Vinárstvo PREDIUM

Vinohradnícka ulica, Vráble

Autori: Radovan Rusnák, Marek Kolčák

Investor: Viňa Vinicola SK, s.r.o.

Návrh: 2017 – 2018

Realizácia: 2018 – 2021

Plocha pozemku: 10 ha

Zastavaná plocha: 2 170 m²

Úžitková plocha: 2 730 m²

Obstavaný priestor: 20 300 m³

Stavebné náklady: 3,9 mil. eur

Foto: Stano Jendek

Nebúraj, transformuj!



Tak znelo motto tohtoročného 12. ročníka česko-slovenského festivalu Deň architektúry a piatkového programu (30. septembra 2022) v nitrianskom Kine Lipa.

Na otázky Aké by to bolo? Nebúraj a môcť transformovať?! ponúkala odpovede výstava o úspešných transformáciách nitrianskych a okolitých budov organizovaná architektkami Lenkou Kompasovou a Líviou Dulíkovou v spolupráci s Monikou Reiskupovou z Mestského úradu, ktorú otvoril a s ňou aj aktuálny ročník DA v Nitre Tibor Zelenický (predseda ZAN, Združenia architektov Nitry). Širokej verejnosti bolo umožnené nahliadnuť na transformované objekty a územia optikou architektov, urbanistov, historikov a odborníkov a diskutovať o ich zdarných riešeniach rekonštrukcií či revitalizácií. Výstavu doplnili v blízkej budúcnosti pripravované realizácie architektonických diel, ale aj tie, ktoré k úspešnej transformácii čakajú na podporu zo strany samospráv alebo súkromných vlastníkov.

O tom, ako môžeme transformovať kasárne, staré kino, mlyn, školu, najstarší park v Nitre či manuál verejných priestranstiev tak, aby vytvorili pozitívnu zmenu pre budúce generácie, sa hovorilo v divácky najviac pútavej panelovej diskusii moderovanej Štefanom Lančaričom. V bloku s prezentáciami vystúpili: Zoran Samoľ z ORA-ar-



chitekti k rekonštrukcii Kina Lipa, Martin Dulík k transformácii Mlynu vo Veľkom Záluží, Přemysl Krejčířík z Ateliéru Krejčíříkovi k najväčšej komplexnej obnove Starého parku v Nitre, Vladimír Jarabica k transformácii budovy kasární na Martinskom vrchu v Nitre na materskú škôlku a penziónu v škole za kostolom v Topoľčiankach, Ivan Gogolák z gogolák+grasse k Manuálu tvorby verejných priestranstiev pre mesto Nitra a Marek Šumichrast k transformácii laboratória na SPU v Nitre pod Zoborom.

Program Dňa architektúry sa okrem ekonomického a ekologického rozmeru zameriaval aj na ten etický. V Nitre sme na apel organizátorov k odklonu od búrania odkazu 20. storočia nadviazali piatkovým premietaním dokumentárneho seriálu „IKONY – o generácii architektov, ktorá v druhej polovici 20. storočia formovala tvár slovenských miest, zároveň obraz architekta ako nekompromisnej osobnosti“ z dielne RTVS. **Veronika Mezei Očadlíková, Lenka Kompasová, Lívia Dulíková, Monika Reiskupová**

Scheerovi súčasníci (Scheerovanie.NR)

V rámci druhého Dňa architektúry (1. október 2022), ktorý mal celodenný charakter v priestoroch ateliérov Botanickéj záhrady SPU Nitra, jeden z bodov programu bol už druhý ročník Scheerovania.NR, čiže zdieľania informácií o architektonicko-urbanistických hodnotách mesta Nitra. Blok prednášok a samotnú výstavu otvoril Tibor Zelenický a primátor mesta Nitra Marek Hattas. Výstava bola následne inštalovaná v exteriéroch Botanickéj záhrady a prístupná do konca októbra.

Pre tento ročník mala naša téma „experimentálneho bádania“ názov Scheerovi súčasníci a v jej rámci ktorej sme chceli aspoň čiastočne odhaliť osudy architektonického diania v 50. a 60. rokoch, teda v období pôsobenia architekta M. M. Scheera v meste Nitra. Zaujímali nás nielen osudy samotných stavieb alebo nerealizovaných

vízií, ale aj osudy architektov, ktorí na území mesta tvorili.

Asi najznámejšou a najmä ikonickou stavbou z tohto obdobia je budova dnešnej Slovenskej poľnohospodárskej univerzity od architektov Dedečka a Miňovského, ktorá sa prirodzene stala nosnou témou. Naša snaha sa sústredila na poodkrytie histórie hľadania miesta pre túto budovu/areál, inšpirácií, ktoré viedli k architektonickému výrazu, pamiatkovej starostlivosti o túto už národnú kultúrnu pamiatku a ako zaujímavosť aj študentské vízie do budúcnosti. Sprievodne nás zaujímali budovy internátov tejto vysokej školy (Mladost, Nová doba) od architektov Šavlíka, Sejáka, resp. Chládeckého. K téme sme pripojili aj dnešný Vysokoškolský internát Pribina od architekta Kusého najstaršieho. Okrem toho sme sledovali aj osudy stavby obchodného domu Prior od architekta Matušíka, „Párovského“ gymnázia od Husára a Patakiovej, tvorbu architekta Sojku a snažili sme sa aj poodhaliť tému dotvára-



nia architektonických konceptov sídelnou vegetáciou na príklade sídliska Chrenová I. V neposlednom rade rámec architektonickej tvorby sme vnímali aj v kontexte územného plánovania, urbanistickej kompozície a objavovali sme základný koncept formovania mesta zo začiatku 50. rokov od architekta Fuchsa.

Scheerovači: Milan Csanda, Denis Csanda, Martin Dulík, Norbert Dúbravský, Rastislav Kočajda, Miroslava Kočajdová, Ivana Lašan, Lucia Lintnerová, Zuzana Krámarová, Ivan Málek, Juraj Novák, Richard E. Pročka, Júlia Straňáková, Anežka Šmídová, Marek Šumichrast. **Milan Csanda, foto: Anežka Šmídová**